

Gebruikershandleiding CashView



Contact met ons opnemen

Tel.: +31 (0)73 6129717

Fax: +31 (0)73 6129719

E-mail: info@moneytronic.nl

Poeldonkweg 5

5216 JX 's-Hertogenbosch

www.moneytronic.nl

Overzicht

1.1 INLEIDING

In deze handleiding wordt beschreven hoe u de pc-gebaseerde CashView-software gebruikt.

Vereisten voordat u deze handleiding gaat gebruiken:

- De CashView-software is geïnstalleerd volgens de instructies in de Installatiehandleiding CashView.
- Een of meer CCI-units zijn ingeschakeld en zijn via een Ethernet-netwerk met de CashView-server-pc verbonden.

1.2 SPECIFICATIE

CashView is een client/server-toepassing voor het dagelijks beheer, de rapportage en analyse van een groep via een netwerk verbonden CCI-apparaten.

De softwarespecificatie zal naar verwachting in de toekomst worden gewijzigd. Controleer of u de juiste versie van deze documentatie hebt en of deze bestemd is voor de overeenkomstige softwareversie (zie hierna).

1.3 BESTEMD VOOR

- CashView Client / Server R1.3

2. Opstarten

2.1 Inloggen

Start de CashView-clienttoepassing via de snelkoppeling op het Bureaublad of via de corresponderende optie in het Startmenu.

Wanneer de client verbinding heeft met de CashView-server, is het volgende inlogscherm te zien:



Afbeelding 8-1 Inlogscherm

Type of selecteer de gebruikersnaam waarmee u wilt inloggen. Als er een wachtwoord vereist is, vul dan het bijbehorende wachtwoordveld in. Voor een aantal van de taken die in deze handleiding worden beschreven is een gebruiker nodig met het toegangsniveau Supervisor. Meer details over instellingen voor gebruikers zijn te vinden in document 48-101971 Beheerdershandleiding CashView.

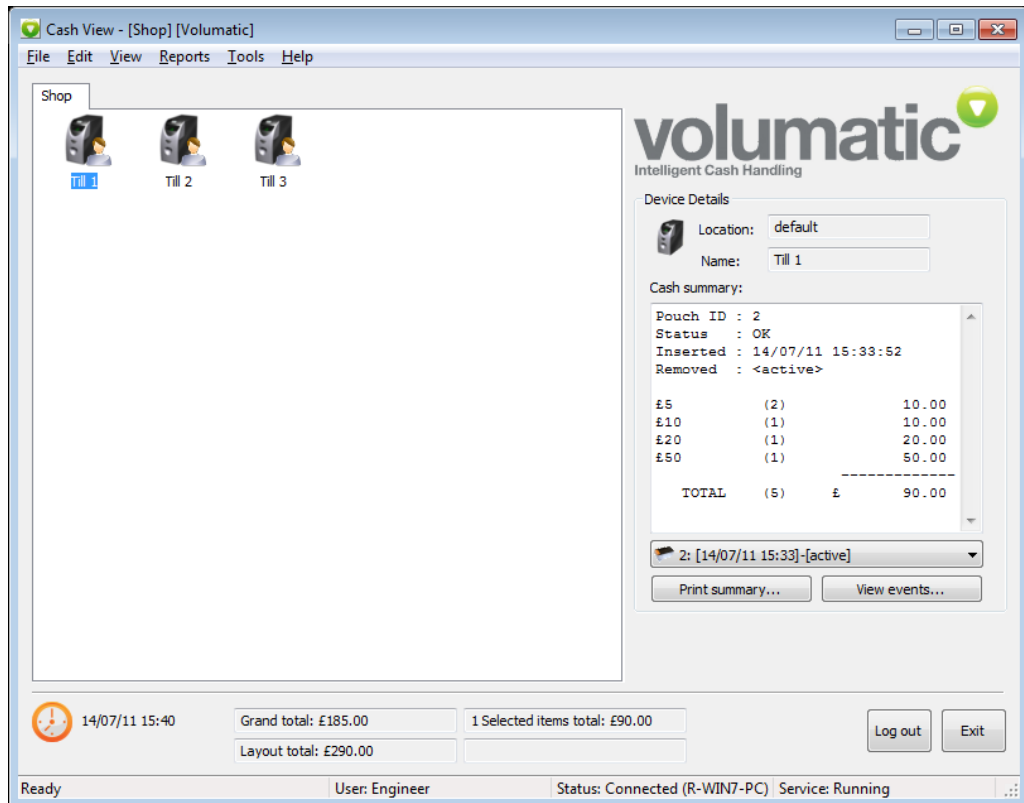
Klik op **Inloggen** om verder te gaan. Als het inloggen is geslaagd, wordt het hoofdscherm weergegeven. Als u niet hebt kunnen inloggen, noteer dan de foutmelding die wordt weergegeven en raadpleeg het gedeelte over problemen oplossen in document 48-101971 Beheerdershandleiding CashView.

2.2 Automatisch inloggen

Om de functie Automatisch inloggen te kunnen gebruiken, moet u kunnen inloggen met een CashView-gebruikersaccount dat overeenkomt met uw Windows-gebruikersaccount. Wanneer een geschikte gebruikersaccount-ID is geselecteerd, is ook het aankruisvakje **Volgende keer automatisch inloggen** beschikbaar. Als u dit aanvinkt, gaat u voortaan direct naar het hoofdscherm.

2.3 Hoofdscherm

Wanneer u bent ingelogd, wordt het hoofdscherm weergegeven:



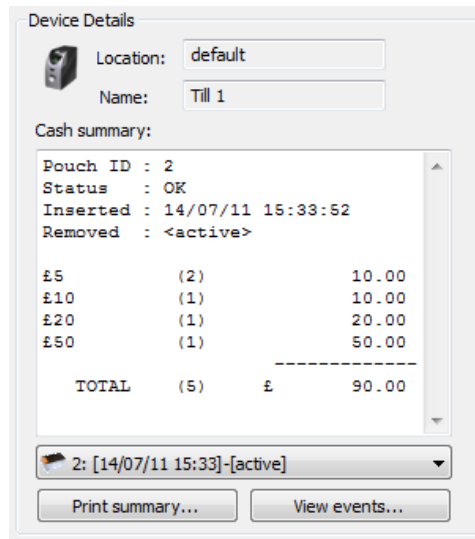
Afbeelding 8-2 Hoofdscherm

Het hoofdscherm is onder te verdelen in de volgende secties, die hierna worden beschreven:

- Planweergave
- Weergave pouchoverzicht/geldoverzicht
- Overzicht geldtotalen
- Statusbalk

Planweergave: Geeft een overzicht 'in vogelvlucht' van een groep CCI-apparaten op meerdere pagina's (de pagina's worden voorgesteld door tabs aan de bovenkant van de planweergave). De pictogrammen van de apparaten worden van tijd tot tijd bijgewerkt zodat ze de status van het apparaat aangeven. De verdeling van de apparaatpictogrammen over de planpagina's is aan te passen door middel van slepen en neerzetten of door knippen en plakken.

Weergave pouchoverzicht/geldoverzicht: Weergave van het huidige geldtotaal voor de momenteel geselecteerde apparaten, onderverdeeld naar valuta's en coupures. Ook eerdere pouches voor één geselecteerd apparaat kunnen worden bekeken.



Device Details

Location: default

Name: Till 1

Cash summary:

```

Pouch ID : 2
Status   : OK
Inserted : 14/07/11 15:33:52
Removed  : <active>

£5       (2)       10.00
£10      (1)       10.00
£20      (1)       20.00
£50      (1)       50.00
-----
TOTAL    (5)      £      90.00
    
```

2: [14/07/11 15:33]-[active]

Print summary... View events...

Afbeelding 8-3 Pouch-geldoverzicht

Overzicht geldtotalen: Weergave van het plan-eindtotaal, het paginatotaal voor de huidige lay-out en het totaal van de momenteel geselecteerde apparaten, per valuta voor de vorige handelsperiode of de huidige handelsperiode, afhankelijk van de definitie van handelsperiodes. Meer informatie over het instellen van locaties en handelsperiodes staat in de sectie Locatiebeheertaken van document 48-101971 Beheerdershandleiding CashView.



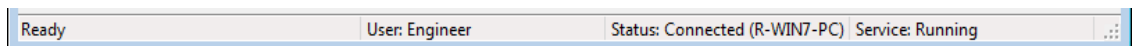
Grand total: £185.00

1 Selected items total: £90.00

Layout total: £290.00

Afbeelding 8-4 Overzicht geldtotalen

Statusbalk Weergave van clientstatusinformatie, inclusief de momenteel ingelogde gebruiker, de database-verbindingstatus en de gatherer-servicestatus. Meer informatie hierover staat in de sectie Serverbeheertaken van document 48-101971 Beheerdershandleiding CashView.



Ready | User: Engineer | Status: Connected (R-WIN7-PC) | Service: Running

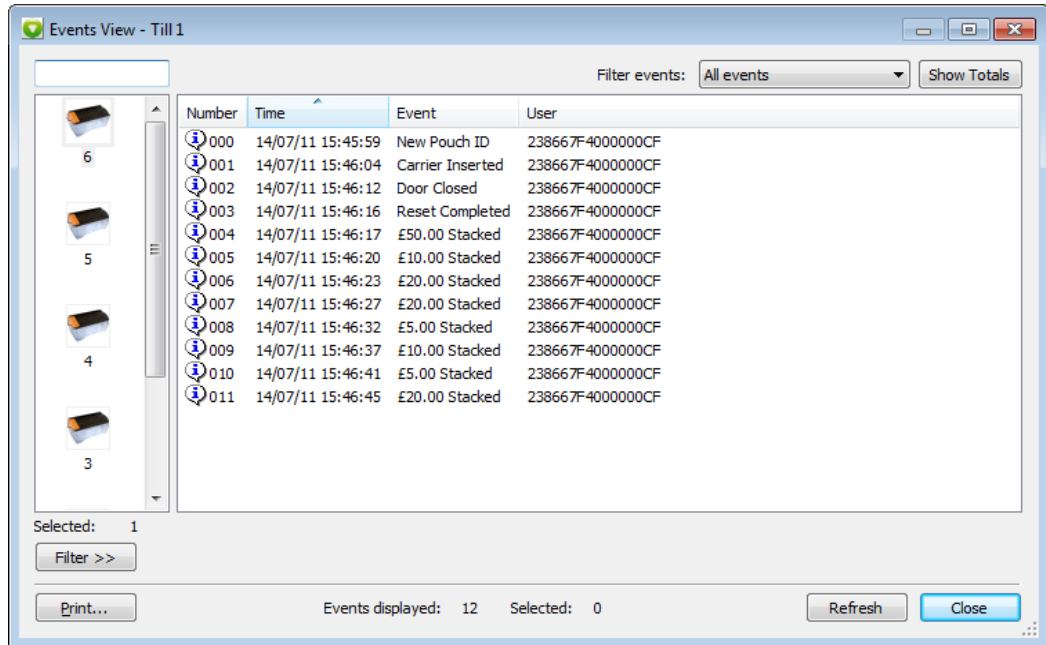
Afbeelding 8-5 Statusbalk

3. Gebeurtenistaken

3.1 Gebeurtenissen weergeven

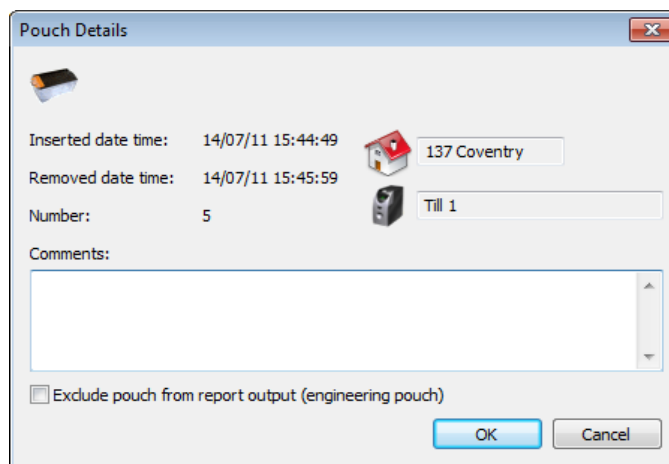
Het gebeurtenissenverslag van een afzonderlijke CCI kunt u weergeven door te dubbelklikken op het CCI-pictogram in de Planweergave; of klik op het CCI-pictogram om het te selecteren en klik dan op **Gebeurtenissen weergeven...**

Het venster Weergave gebeurtenissen wordt weergegeven zoals hieronder:

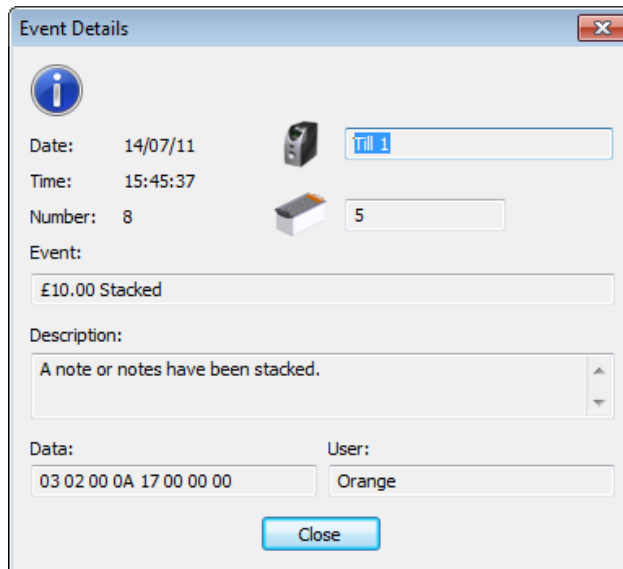


Afbeelding 8-6 Weergave gebeurtenissen

Als u een afzonderlijke pouch- of gebeurtenisrecord meer gedetailleerd wilt bekijken, dubbelklik dan op de pouch of de gebeurtenis, of klik met de rechtermuisknop op het item en kies **Details...**



Afbeelding 8-7 Pouchdetails



Afbeelding 8-8 Details van één gebeurtenis

Als u gebeurtenissen van een aantal pouches tegelijk wilt bekijken, houd dan **Ctrl** of **Shift** ingedrukt terwijl u pouches uit de lijst met pouches selecteert. Sorteert de gebeurtenissen naar wens door te klikken op de kolomkoppen bovenaan de weergegeven gebeurtenissenlijst. Kolommen kunnen oplopend of aflopend worden gesorteerd.

3.2 Gebeurtenissen filteren

De weergegeven gebeurtenissen kunnen op verschillende manieren worden gefilterd.

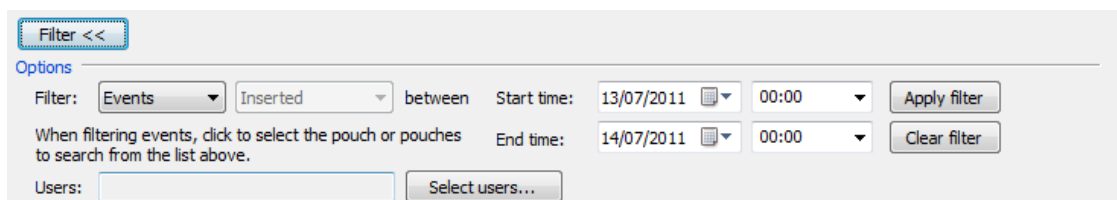
3.2.1 Soort gebeurtenis

Om op soort gebeurtenis te filteren, selecteert u een van de gebeurtenisgroeperingen uit de vervolgkeuzelijst **Gebeurtenissen filteren**. De volgende opties zijn beschikbaar:

- Normale gebeurtenissen: Alleen gebeurtenissen die als onderdeel van normaal gebruik worden beschouwd, worden weergegeven, bijvoorbeeld geld gestapeld, deur open, houder geplaatst, enz.
- Verdachte gebeurtenissen: Alleen gebeurtenissen die wijzen op een mogelijk verdachte activiteit of op een foutsituatie worden weergegeven. Gebeurtenissen die CCI-stroomstoringen, het verwijderen van koppen en het als verdacht markeren van pouches aangeven, worden weergegeven.
- Alle gebeurtenissen: Alle CCI-gebeurtenissen worden weergegeven.

3.2.2 Tijd voor pouches/gebeurtenissen

Klik op de knop **Filter >>** om de interface voor het filteren van de tijdsperiode uit te breiden. Kies om te filteren op: pouches die binnen een bepaalde tijdsperiode zijn geplaatst of verwijderd; óf gebeurtenissen die binnen een bepaalde tijdsperiode hebben plaatsgevonden. Klik op **Filter toepassen** om de lijsten met pouches en gebeurtenissen aan te passen volgens de filtercriteria. Klik op **Filter opheffen** om terug te gaan naar weergave van alle pouches of gebeurtenissen.



Afbeelding 8-9 Filter Weergave gebeurtenissen

Verder kunt u, als Operatorverantwoording is ingeschakeld, gebeurtenissen filteren op basis van de gebruiker met wie de gebeurtenis te maken heeft. Klik op **Gebruikers selecteren...** en vink elke gebruiker aan voor wie u gebeurtenissen wilt weergeven. Klik ten slotte op **Filter toepassen** om de nieuwe filtercriteria te gebruiken.

3.3 Subtotalen van gebeurtenissen

Klik op Totalen weergeven om over te schakelen naar de weergave van een vak met subtotalen, waarin het huidige geldtotaal van alle geselecteerde gebeurtenissen uit de gebeurtenissenlijst wordt weergegeven. **N.B.** Houd **Ctrl** of **Shift** ingedrukt terwijl u klikt om een item te selecteren als u meerdere gebeurtenissen wilt selecteren.

Als ondersteuning van Operatorverantwoording is ingeschakeld, wordt er tevens een secundair subtotaalvak weergegeven met het geldtotaal voor elke i-Buttongebruiker.

3.4 Gebeurtenissen/pouches afdrukken

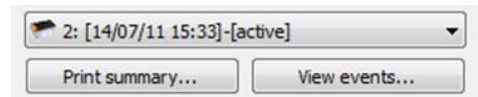
Om de momenteel geselecteerde gebeurtenissen of pouches of het gebeurtenissensubtotaal af te drukken, klikt u op **Afdrukken** en kiest u de gewenste afdrukoptie.

4. Pouchtaken

4.1 Pouchoverzicht bekijken/afdrukken

Als u de huidige of eerdere pouchoverzichtsgegevens wilt bekijken, selecteer dan op het hoofdscherm de gewenste pouch uit de vervolgkeuzelijst in het gedeelte Overzicht geldtotalen.

Klik op **Overzicht afdrukken...** als u het overzicht wilt afdrukken.



4.2 Behandeling van verdachte pouches

De CCi markeert een pouch als verwacht wanneer een externe gebeurtenis betekent dat de CCi het geldtotaal in een pouch niet meer kan garanderen. Onder de volgende omstandigheden wordt een pouch als verdacht gemarkeerd:

- Er is geld aanwezig in de pouch, en
- De stroom van de CCi is onlangs uitgevallen of er is een soft reset geweest, of
- De CCi-kop is verwijderd, normaliter om onderhoud uit te voeren of om vastzittende bankbiljetten te verwijderen.

Hoe een verdachte pouch in CashView wordt behandeld, hangt er vanaf hoe de CCi is geconfigureerd om verdachte pouches te behandelen.

4.2.1 Doorgaan met een verdachte pouch

Als de CCi zo is geconfigureerd dat deze, zelfs als een pouch als verdacht is gemarkeerd, verder blijft werken: CashView laat de status 'verdacht' van de pouch zien op het hoofdscherm, op het scherm Weergave gebeurtenissen en op het bankstortingsrapport waarin de pouchgegevens worden gebruikt. Het CCi-pictogram in de planweergave wordt voor de huidige, verdachte pouch ook aangepast. Er is echter geen tussenkomst van de gebruiker nodig.

4.2.2 Verdachte pouch blokkeren

Als de CCI zo is geconfigureerd dat deze de status 'geblokkeerd' (uitgeschakeld) krijgt als resultaat van een verdachte pouch: In CashView wordt een pop-upvenster weergegeven met een waarschuwing voor de status 'verdacht' van de huidige pouch. Als gebruiker kunt u kiezen uit de volgende twee acties:

- De pouch fysiek vervangen om de status 'verdachte pouch' op te heffen. De verwijderde verdachte pouch behandelen zoals volgens uw geldproces vereist is.
- *Als u de verdachte pouch al hebt verwijderd:* Dubbelklik in CashView op de waarschuwing, of klik met de rechtermuisknop op het CCI-pictogram, en kies **Verdachte pouch...** Selecteer op het scherm 'Verdachte pouch' **Er is een nieuwe pouch geplaatst** en klik op **OK**.



Afbeelding 8-10 Scherm Verdachte pouch

- *Als de pouch nog in de CCI aanwezig is:* Dubbelklik in CashView op de waarschuwing, of klik met de rechtermuisknop op het CCI-pictogram, en kies **Verdachte pouch...** Selecteer op het scherm 'Verdachte pouch' **Dezelfde pouch is erin gebleven** en klik op **OK**.

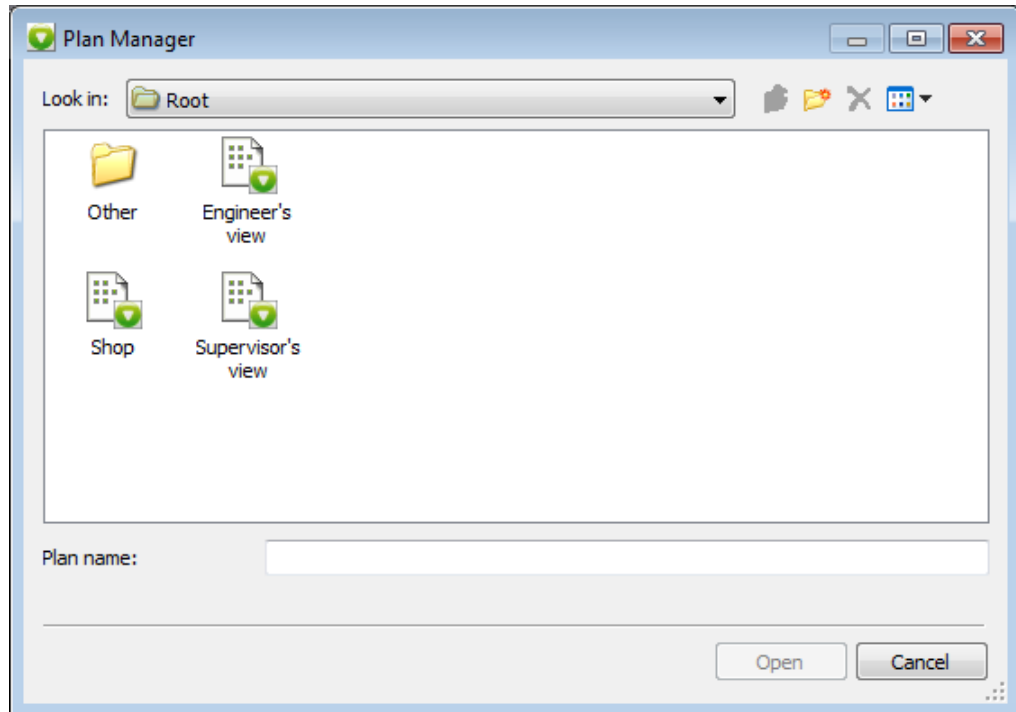
Nadat deze actie is uitgevoerd, verdwijnt de gebeurtenis 'verdachte pouch' uit het waarschuwingenvenster. U kunt de CCI zoals normaal blijven gebruiken. De verdachte pouch blijft gemarkeerd als verdacht in het CCI-geheugen en in de CashView-database.

5. Plantaken

5.1 Een plan laden

In het menu: Bestand > Planmanager...

Zoek het gewenste plan op in het venster Planmanager en dubbelklik op het plan om het te openen, of selecteer het planbestand en klik op **Openen**.



Afbeelding 8-11 Planmanager

5.2 Planlay-out afdrukken

In het menu: Bestand > Afdrukvoorbeeld huidige lay-out... / Huidige lay-out afdrukken...

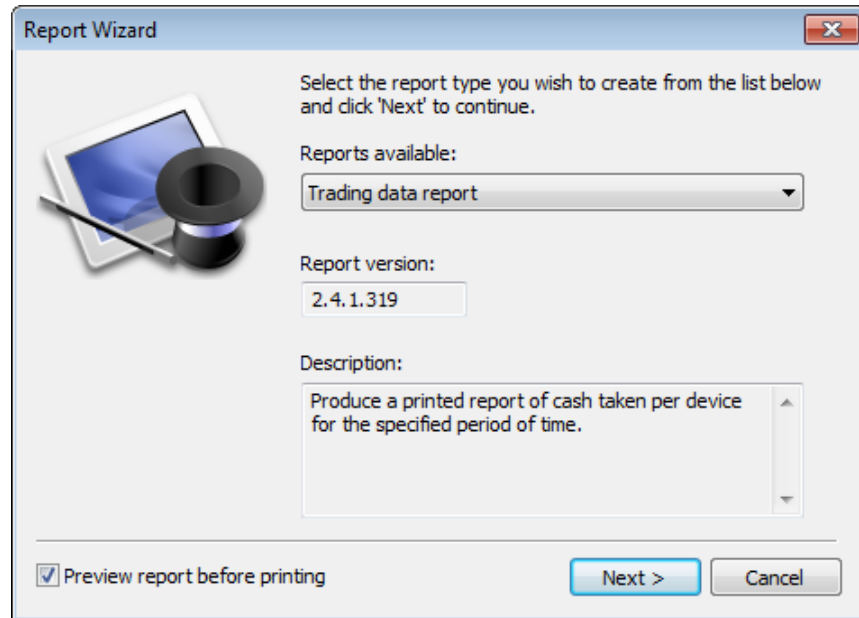
Hiermee krijgt u een afdruk of afdrukvoorbeeld van de momenteel weergegeven lay-out, inclusief details van de CCI-apparaten in de huidige lay-out.

6. Rapporttaken

6.1 Rapportwizard

In het menu: Rapporten > Rapportwizard...

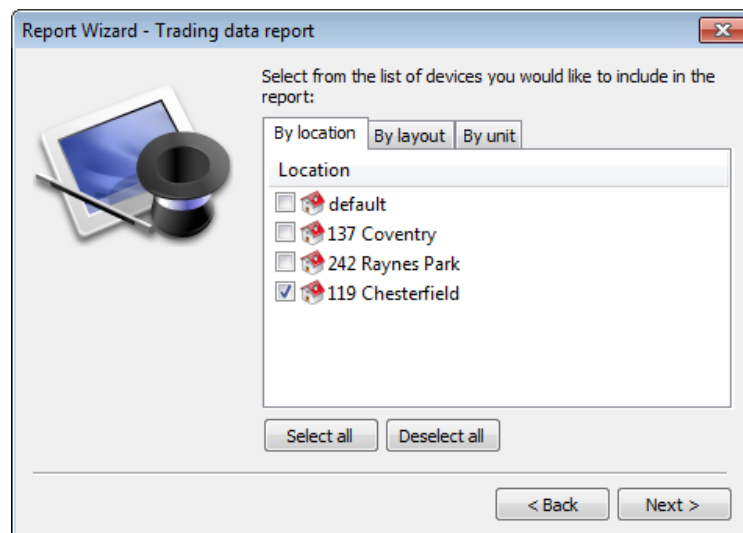
Bij het starten van de rapportwizard wordt deze als volgt weergegeven:



Afbeelding 8-12 Start scherm van de rapportwizard

De rapportwizard is zodanig ontworpen dat toekomstige rapportmodules kunnen worden toegevoegd en dan toegankelijk zijn via de wizard-interface. Selecteer het vereiste soort report en klik op **Verder >**. Desgewenst verwijdert u het vinkje bij **Voorbeeld van rapport tonen voor afdrukken** om het rapport direct naar de printer te sturen die u aan het einde van de rapportwizard selecteert.

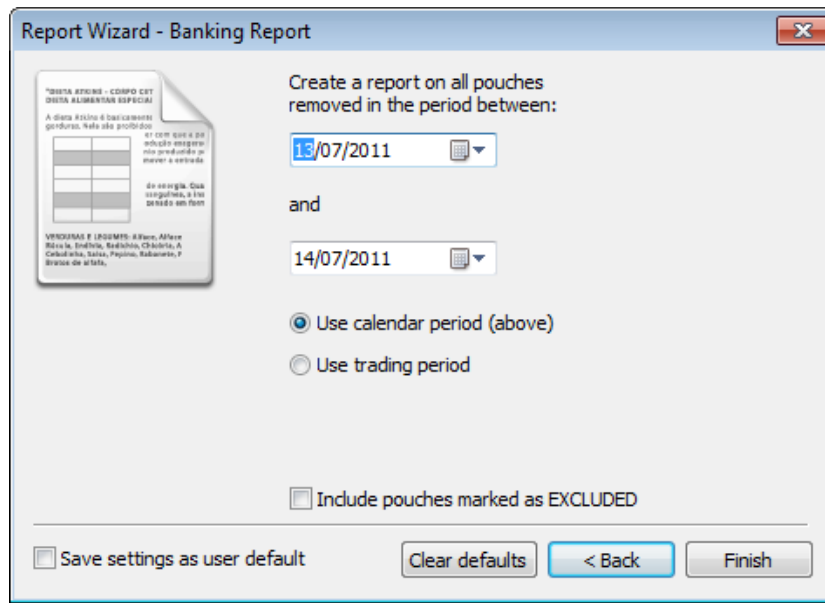
Selecteer de CCI-apparaten die in het rapport moeten worden opgenomen. CCI's kunnen naar wens op locatie, op huidige planpagina of afzonderlijk worden geselecteerd. Klik op **Verder >**. Raadpleeg de volgende secties om de rapportwizard te voltooien en het gewenste rapport te genereren.



Afbeelding 8-13 Rapportwizard: apparaten selecteren

6.2 Bankstortingsrapport

Dit rapport wordt gebruikt om een lijst met pouches te genereren die eerder uit de CCI-apparaten zijn verwijderd en die gereed zijn om naar een kluis in de back-office over te brengen of naar de bank te brengen. Het rapport bevat een identificatie van de CCI-units waaruit elke pouch afkomstig is en een overzicht van het eindtotaal.



Afbeelding 8-14 Bankstortingsrapport: laatste scherm

6.2.1 Tijdsperiode van het rapport

Voor de tijdsperiode van het rapport kan worden geconfigureerd dat daarvoor een begin- en eindkalenderdatum worden gebruikt óf de geconfigureerde handelsperiode voor de locatie waar de geselecteerde apparaten bij horen.

6.2.2 Standaardinstellingen voor rapporten opslaan

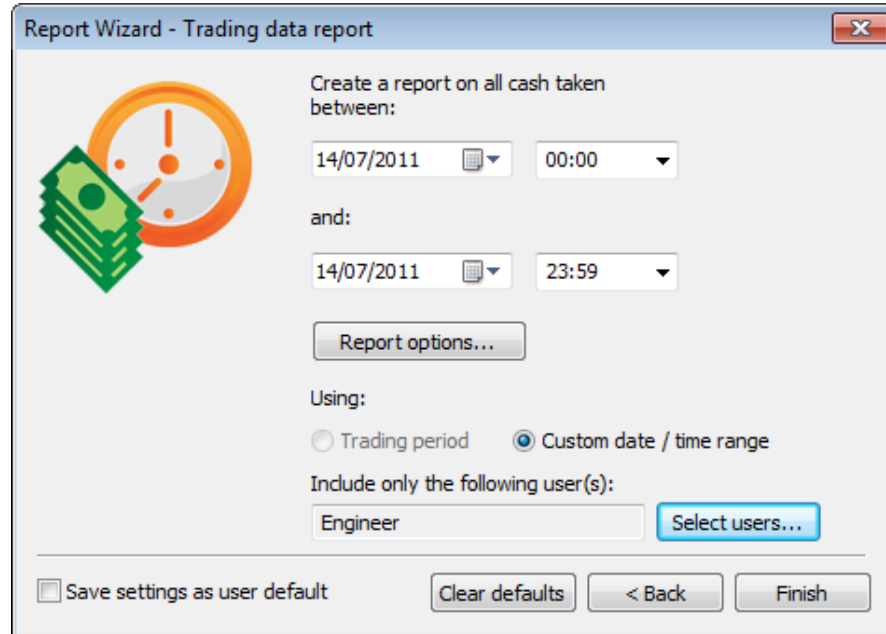
Optioneel kunt u **Instellingen als gebruikersstandaard opslaan** aanvinken om de geselecteerde instellingen standaard opnieuw te gebruiken wanneer de gebruiker een bankstortingsrapport moet genereren. Als deze optie wordt geselecteerd, wordt de selectie van de datumperiode opgeslagen als tijdsverschil met de huidige systeemtijd.

6.2.3 Rapport genereren

Klik op **Voltooien** om het rapport te genereren en een voorbeeld ervan weer te geven. Als het afdrukvoorbeeld in een vorige stap is uitgeschakeld, wordt er gevraagd om een printer te selecteren om het rapport op af te drukken.

6.3 Handelsrapport

Dit rapport wordt gebruikt om de geldtotalen te berekenen die bij elk van de CCI's zijn gestort, in een door de gebruiker te definiëren datum- en tijdsperiode.



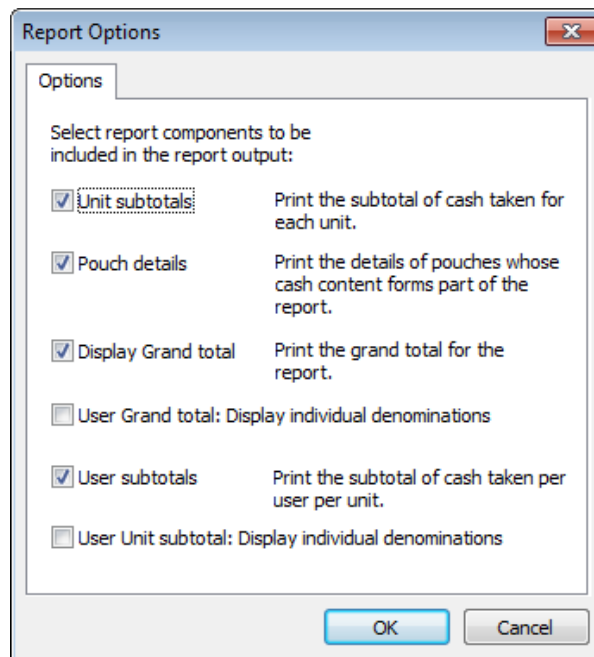
Afbeelding 8-15 Handelsrapport: laatste scherm

6.3.1 Tijdsperiode van het rapport

Selecteer de datum-/ tijdsperiode waarin geldtotalen moeten worden berekend. De geselecteerde datum-/tijdsperiode wordt inclusief gebruikt.

6.3.2 Het rapport aanpassen

Klik op **Rapportopties...** om het rapport aan uw wensen aan te passen.



Afbeelding 8-16 Uitvoeropties voor het handelsrapport

6.3.3 Rapportaanpassing, voorbeeld 1

Operatorverantwoording wordt gebruikt voor meerdere operators die met dezelfde CCI of CCI's werken.

Als u een handelsrapport wilt generen dat uitgaat van ontvangen geld per gebruiker, doet u het volgende:

- Selecteer de gebruiker(s) voor wie u in het rapport de totalen wilt berekenen.
- Zorg ervoor dat op het scherm Rapportopties de opties **Eindtotaal weergeven**, **Eindtotaal gebruiker**, **Subtotalen gebruiker** and **Unitsubtotaal gebruiker** zijn aangevinkt. De andere opties hoeven niet te worden aangevinkt.
- Klik op **Voltooien** om het rapport te genereren.

6.3.4 Rapportaanpassing, voorbeeld 2

Operatorverantwoording wordt gebruikt om een CCI-apparaat voor twee geldladen te gebruiken.

Als u een handelsrapport wilt generen dat uitgaat van ontvangen geld per geldlade, doet u het volgende:

- Selecteer de gebruiker(s), die in dit voorbeeld geldladen vertegenwoordigen, voor wie u in het rapport de totalen wilt berekenen.
- Zorg ervoor dat op het scherm Rapportopties de opties **Eindtotaal weergeven** en **Eindtotaal gebruiker** zijn aangevinkt. De andere opties hoeven niet te worden aangevinkt.
- Klik op **Voltooien** om het rapport te genereren.

6.3.5 Gebruikers selecteren

Als ondersteuning van Operatorverantwoording is ingeschakeld, selecteer dan de gebruikers tot wie het rapport moet worden beperkt.

N.B. Als er geen gebruikers worden geselecteerd, geeft dat hetzelfde resultaat als wanneer alle gebruikers worden geselecteerd, d.w.z. het rapporttotaal omvat dan alle CCI-transacties. Zie ook de sectie Globale instellingsopties van document '48-101971 Beheerdershandleiding CashView' voor meer details over het aanpassen van de rapportinstellingen.

6.3.6 Standaardinstellingen voor rapporten opslaan

Optioneel kunt u **Instellingen als gebruikersstandaard opslaan** aanvinken om de geselecteerde instellingen standaard opnieuw te gebruiken wanneer de gebruiker een handelsrapport moet genereren. Als deze optie wordt geselecteerd, wordt de selectie van de datumperiode opgeslagen als tijdsverschil met de huidige systeemtijd.

6.3.7 Rapport genereren

Klik op **Voltooien** om het rapport te genereren en een voorbeeld ervan weer te geven. Als het afdrukvoorbeeld in een vorige stap is uitgeschakeld, wordt er gevraagd om een printer te selecteren om het rapport op af te drukken.

6.4 Rapporten opslaan

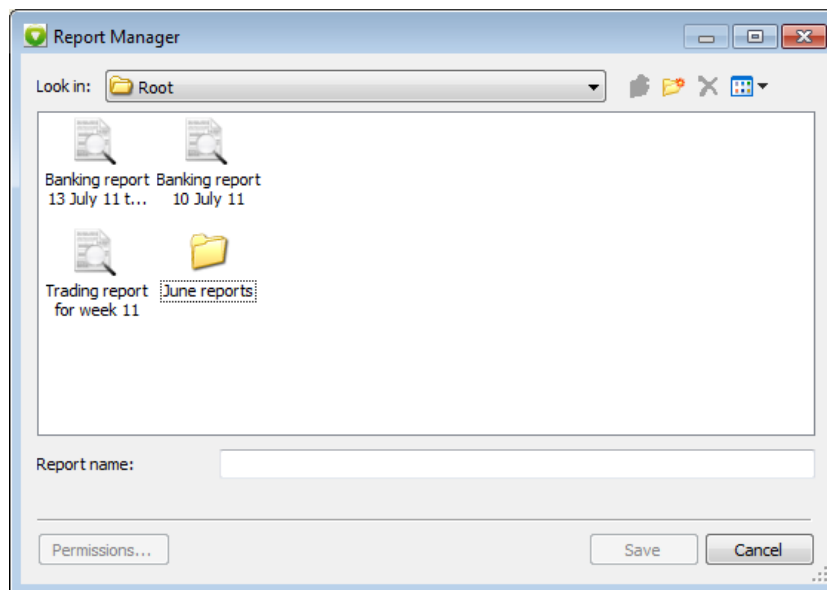
In het menu: Rapporten > Opgeslagen rapporten...

U kunt het resultaat van een rapport opslaan om het later vanaf een willekeurig CashView-clientwerkstation te bekijken en af te drukken.

6.4.1 Rapport opslaan

Als u een rapport wilt opslaan, moet u dat doen op het moment dat de uitvoer van het rapport in een venster met een afdrukvoorbeeld wordt weergegeven. Klik op de knoppenbalk

op **Opslaan** en voer in het venster Rapportmanager de gewenste bestandsnaam in en de map waar u het rapport wilt opslaan. Het rapportbestand wordt opgeslagen op de CashView-server.



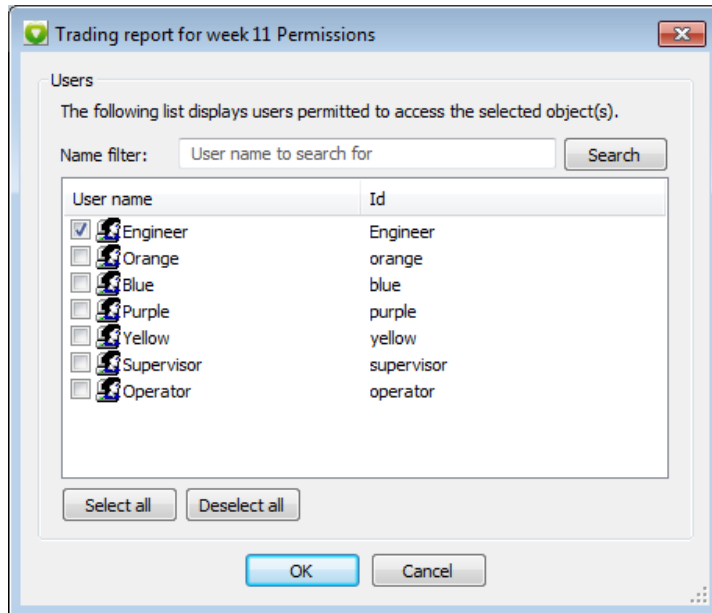
Afbeelding 8-17 Rapportmanager - rapport opslaan

6.4.2 Een opgeslagen rapport bekijken/afdrukken

Open het venster Rapportmanager via het hoofdmenu. Navigeer naar het gewenste rapportbestand en dubbelklik op de naam om het te openen. Er wordt dan een afdrukvoorbeeld van het opgeslagen rapport weergegeven. Klik op **Afdrukken...** op de knoppenbalk om het rapport af te drukken.

6.4.3 Bevoegdheid voor rapporten opslaan

De bevoegdheid kan voor afzonderlijke opgeslagen rapporten worden ingesteld, zodat alleen de geselecteerde gebruikers toegang tot deze rapporten hebben. Om in te stellen wie er toegang krijgen tot een opgeslagen rapport, klikt u met de rechtermuisknop op de bestandsnaam en klikt u op **Bevoegdheid...** Zet een vinkje bij elke gebruiker die toegang tot het rapport mag hebben en klik op **OK**. N.B. Alleen gebruikers op het niveau supervisor of hoger kunnen toegang krijgen tot CashView-rapporten. Meer informatie over de bevoegdheidsniveaus van gebruikers is te vinden in de appendix Gebruikersbevoegdheidsniveaus in document 48-101971 Beheerdershandleiding CashView.

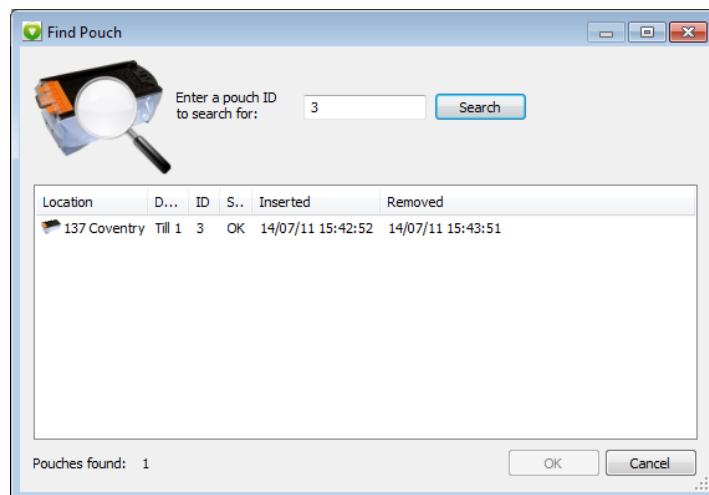


Afbeelding 8-18 Rapportbevoegdheid

6.5 Pouch zoeken

In het menu: Rapporten > Pouch zoeken...

Gebruik de functie 'Pouch zoeken' om de CCI te zoeken waar een pouch uit komt en om andere details betreffende een pouch op te zoeken via de pouch-ID.



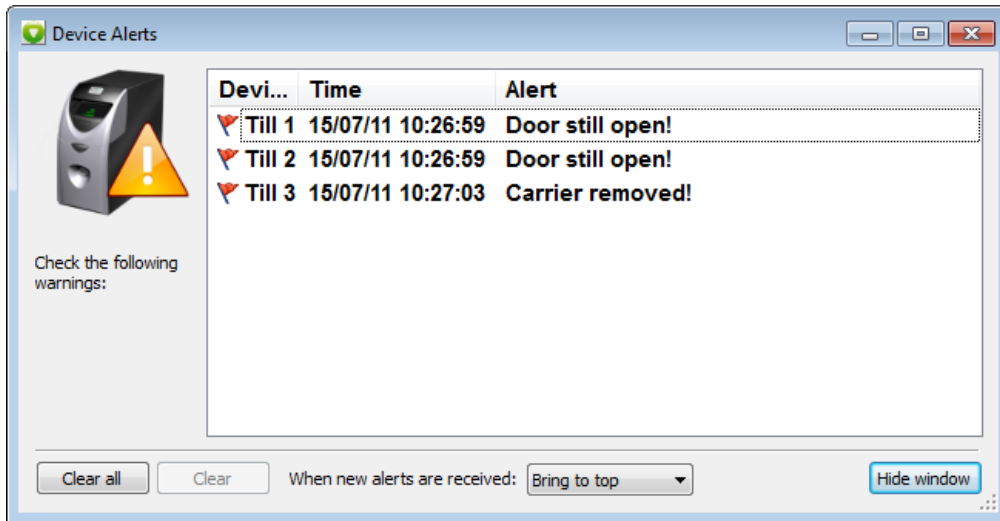
Afbeelding 8-19 Pouch zoeken

Voer de pouch-ID in en klik op **Zoeken**. De overeenkomstige pouchrecord wordt, als deze bestaat, weergegeven in de resultatenlijst. Dubbelklik op het pouchgegeven om details van

de gebeurtenissen voor de pouch te bekijken in de Weergave gebeurtenissen.

7. Waarschuwingstaken

Het venster Waarschuwingen wordt weergegeven om de aandacht van de gebruiker te vestigen op een gebeurtenis of een actie. Normaliter gaat het om problemen die alleen door tussenkomst van de gebruiker kunnen worden opgelost.



Afbeelding 8-20 Het venster Waarschuwingen

Momenteel kunnen de volgende situaties een waarschuwing veroorzaken:

Situatie	Corrigerende actie
CCi-deur langer dan 30 seconden open gelaten	Zorg ervoor dat er pouch met pouchhouder in de CCi is geplaatst en sluit de deur.
CCi wordt geblokkeerd als gevolg van een verdachte pouch	Controleer of er een nieuwe pouch is geplaatst of dat de bestaande pouch erin is gelaten, en stel CashView op de hoogte via de interface 'Verdachte pouch'. of Vervang de pouch fysiek bij de CCi en verwijder de verdachte pouch.
CCi meldt dat er een bankbiljet vastzit in de biljetacceptatiekop	Raadpleeg de documentatie voor het verwijderen van vastzittende biljetten en verwijder de desbetreffende CCi-kop om het vastzittende biljet te kunnen bereiken.
CCi meldt dat er een bankbiljet vastzit in de biljetstapelunit	Raadpleeg de documentatie voor het verwijderen van vastzittende biljetten en verwijder de desbetreffende CCi-kop en stapelaar om het vastzittende biljet te kunnen bereiken.
CCi-pouchhouder is langer dan 30 seconden verwijderd.	Zorg ervoor dat er pouch met pouchhouder in de CCi is geplaatst en sluit de deur.
Pouch heeft waarschuwinglimiet voor aantal biljetten of waarde overschreden	Vervang de pouch indien nodig, of wacht tot de CCi-unit vol is. De CCi blijft werken.
Pouch heeft volle limiet bereikt	Vervang de pouch.

7.1.1 Het gedrag van waarschuwingsvensters wijzigen

Standaard komt het waarschuwingsvenster op de voorgrond en knippert de titelbalk om de aandacht van de gebruiker te trekken. U kunt het gedrag van dit venster aanpassen door in de vervolgkeuzelijst **Bij ontvangst van nieuwe waarschuwingen**: een van de volgende waarden in te stellen:

- *Naar boven verplaatsen* Het standaardgedrag: het waarschuwingsvenster komt op de voorgrond en de titelbalk/taakbalk knippert.
- *Flash-titelbalk* De titelbalk/taakbalk knippert, maar het waarschuwingsvenster wordt niet vóór andere toepassingsvensters geplaatst.
- *Niets doen* Het waarschuwingsvenster wordt bijgewerkt met waarschuwinginformatie, maar de status verandert niet. Dat wil zeggen: geen wijziging van de zichtbaarheid, niet op de voorgrond, ook de titelbalk knippert niet.

Wijzigingen in de bovenstaande instelling worden meteen als standaardinstelling voor de gebruiker opgeslagen en gelden wanneer deze zich weer aanmeldt.

8. Verklaring van de pictogrammen

STATUS	SITUATIE	PICTOGRAM
OK	Inactief	
OK	In werking	
OK	Operator verantwoording ingeschakeld	
Geblokkeerd	Wachten op i-Button	
Geblokkeerd	Deur open	
Geblokkeerd	Houder verwijderd	
Geblokkeerd	Software-update wordt ontvangen	
Geblokkeerd	Pouchwaarde of aantal biljetten heeft de waarde voor 'vol' bereikt.	
Waarschuwing	Huidige pouch als verdacht gemarkeerd! Afhankelijk van de herstel-instelling voor de pouch is de pouch geblokkeerd of ingeschakeld.	
Waarschuwing	Waarschuwinglimiet is bereikt voor pouchwaarde of aantal biljetten. Kan nog doorgaan totdat 'vol' is bereikt.	
Onbekend	Kan geen contact met apparaat maken	
Onbekend	Gegevensverzameling voor het apparaat is gestopt	